



**SCS TELEMEDIA AG**

---

## **DOKUMENTATION**

# **Telemedia Safestore Installationsanleitung**

Christoph Schneeberger  
7. März 2009



## INHALT

INHALT.....	2
Einleitung.....	4
Bevor Sie mit der Installation beginnen.....	4
Wie arbeitet Safestore ?.....	4
Bandbreite für Backups.....	4
Beispiel.....	4
Datenmenge / Speicherbedarf.....	4
Beispiel I.....	4
Beispiel II.....	4
Datensicherheit.....	4
Installation Windows Client.....	5
Installation .....	5
Start der Installation:.....	5
Annehmen der Lizenzbedingungen.....	6
Installtionstyp.....	7
Konfigurieren von Safestore ID und Kunden Name.....	8
Wählen des Installationsziels.....	9
Konfigurieren der Webconsole.....	10
Wählen der Programmgruppe.....	11
Anlegen von Startsymbolen auf Desktop und in Startleiste.....	12
Zusammenfassung der Installation .....	13
Ausführen der Installation .....	14
Abschließen der Installation .....	15
Installation Linux Client.....	16
Installation .....	16
Systemvoraussetzungen Linux Client.....	16
Starten der Installation .....	16
Annehmen der Lizenzbedingungen.....	18
Konfigurieren von Safestore ID und Kunden Name.....	19
Konfigurieren der Webconsole.....	20
Ausführen und Abschließen der Installation .....	21
Installation OS-X Client.....	22
Installation .....	22
Konfiguration des Safestore Clients.....	23
Start des Browsers.....	23
Erste Anmeldung an der Webconsole.....	23
Zeitzone konfigurieren.....	24
Wählen des Backupserver und Eingabe des Authentisierungs Passworts..	25
Konfiguration Backups .....	26
Konfiguration von Backup Jobs.....	26
Step 1.....	27
Step 2.....	27
Step 3.....	27
Step 4.....	27
Step 5.....	27
Erweiterte Einstellungen.....	28



Email Reports.....	28
Beschränkung der Bandbreite für Backups .....	29
Problembhebungen.....	30
Probleme Installation.....	30
Probleme Konfiguration.....	31



## Einleitung

### Bevor Sie mit der Installation beginnen...

---

Überlegen Sie sich vor der Installation welche Daten Sie in welchen Intervallen sichern möchten.

### Wie arbeitet Safestore ?

---

#### Bandbreite für Backups

Bei der Erstellung eines Backups werden immer nur neuere oder modifizierte Daten übertragen. Ob eine Datei übertragen werden muss, stellt der Backupclient mithilfe des Rsync Software Algorithmus fest.

##### Beispiel

Wenn Sie Ihre private Fotosammlung im Umfang von 2300MB auf den Backupserver sichern, müssen bei der ersten Sicherung 2300MB auf den Server übertragen werden (minus Reduktion durch ev. gesetzte Komprimierung). Bei weiteren Sicherungen werden nur geänderte oder neue Fotos auf den Backupserver übertragen.

#### Datenmenge / Speicherbedarf

Telemedia Safestore sichert jede einzigartige Datei jeweils nur ein einziges Mal auf dem Server unabhängig von der Menge an Voll-Sicherungen. Damit ist gewährleistet, dass der Gesamtspeicherbedarf sich auch bei häufigen Voll-Sicherungen in Grenzen hält.

##### Beispiel I

Wenn Sie Ihre private Fotosammlung im Umfang von 2300MB jeweils einmal wöchentlich vollständig auf den Backupserver sichern, entsteht ein Platzbedarf von 2300MB auf dem Backupserver. Wenn Sie jeweils jede Woche 20-30 neue Fotos in Ihre lokale Sammlung aufnehmen die gesichert wird, steigt der Platzbedarf auf dem Backupserver um diese Menge an neuen Fotos, unabhängig von der Menge der Voll-Sicherungen die Sie erstellen.

##### Beispiel II

Sie sichern Ihre Word- und Excel-Dokumente (ca. 250MB) sowie eine Fotosammlung (ca. 500MB) auf dem Backupserver. Ihr Platzbedarf beträgt 750MB, werden z.B. Word-Dokumente geändert, so werden die geänderten Dateien auf den Backupserver übertragen und erhöhen den Speicherplatzbedarf um ihre eigene Grösse. Wenn Sie also jede Woche ein 10MB Word-Dokument bearbeiten, wird der Speicherplatzbedarf jede Woche um 10MB zunehmen.

#### Datensicherheit

Zum Backupserver zu übertragende Dateien werden je nach Einstellung lokal verschlüsselt und komprimiert und über eine geschützte Verbindung zum Backupserver übertragen. Die entsprechenden Einstellungen können Sie bei der Generierung Ihres Backup Jobs vornehmen.



## Installation Windows Client

### Installation

Laden Sie den Windows Client von der URL die Sie mit dieser Installationsanleitung erhalten haben herunter und starten Sie die Installation durch Doppelklick auf das heruntergeladene Installationsprogramm.

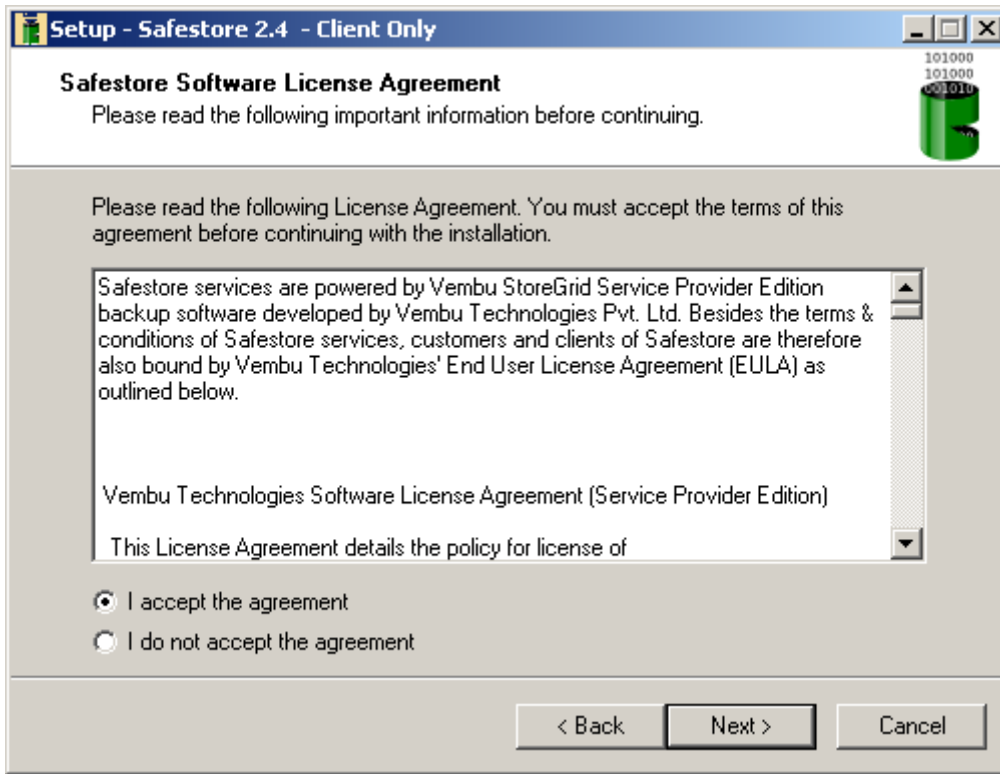
#### Start der Installation:



Klicken Sie auf „Next“ um weiterzufahren.



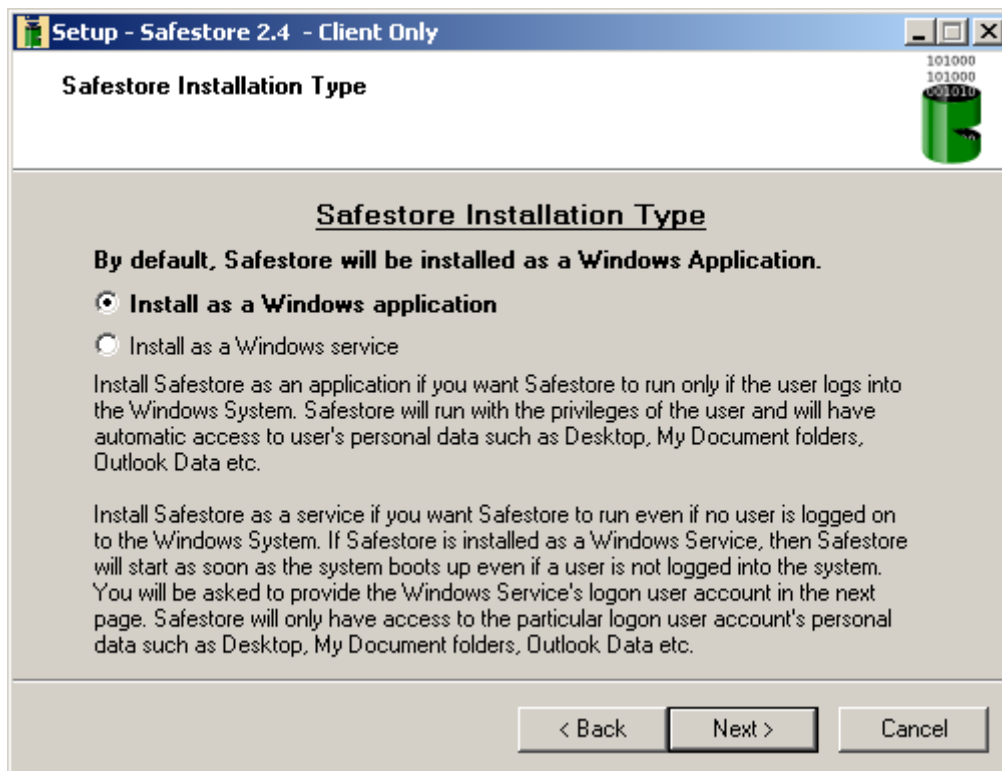
## Annehmen der Lizenzbedingungen



Wählen Sie „I accept the agreement“ nach dem Durchlesen der Lizenzbedingungen.



## Installationstyp



Wählen Sie ob Sie Safestore als Windows Programm oder als Systemdienst installieren möchten. Wenn Sie unsicher sind wählen Sie „Install as a Windows application“.



## Konfigurieren von Safestore ID und Kunden Name

**Safestore ID**  
Please enter a valid Safestore ID value:

**Safestore ID**

Safestore ID is the unique name with which your Safestore installation is identified. By default, it takes your machine name as the Safestore ID. But we recommend giving your email id as the Safestore ID since your email id is globally unique.

Please enter a valid Safestore ID value:  !

(Ideally, use your email address as your Safestore ID as it is globally unique)

Please enter a valid Safestore Customer Name:  !

( If you haven't received any information from your Service Provider on this, please leave it as it is. )

< Back   Next >   Cancel

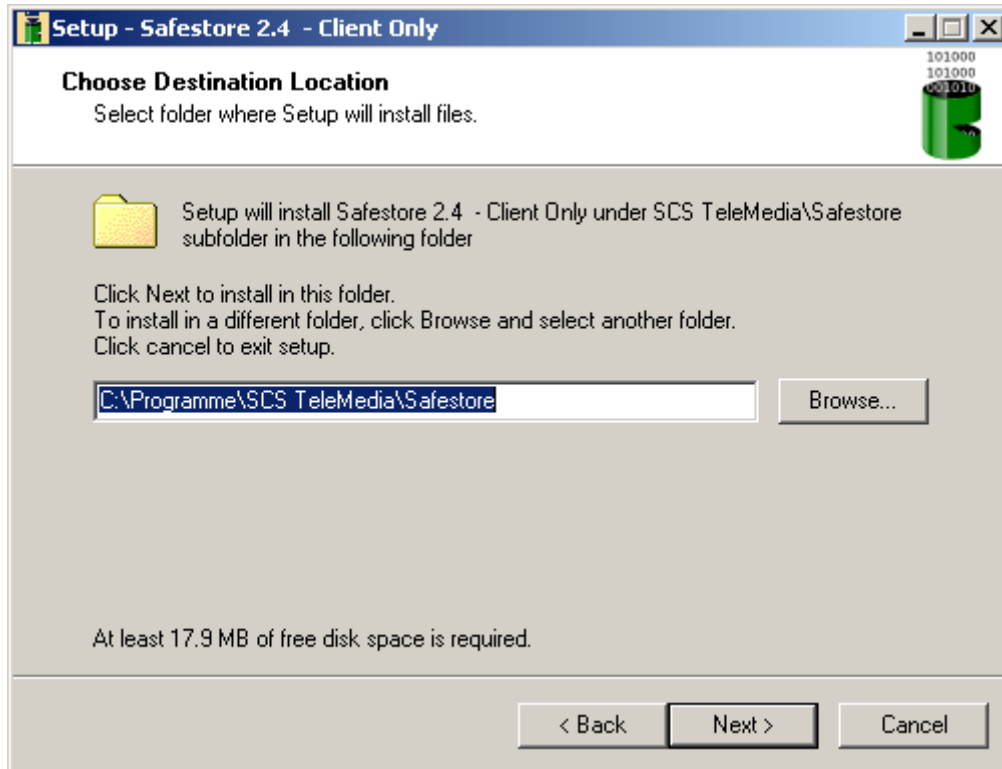
Pflegen Sie hier **exakt** die Angaben ein, die Sie von SCS TeleMedia AG mit der Software erhalten haben.

**WICHTIG:** Werden hier nicht die korrekten Angaben verwendet, kann sich die Software nicht am Backupserver anmelden.





## Wählen des Installationsziels



Geben Sie den Zielpfad an, wo Sie die Software installieren lassen möchten. Wenn Sie unsicher sind, akzeptieren Sie die Vorgabe „C:\Programme\SCS TeleMedia\Safestore“.



## Konfigurieren der Webconsole

**Setup - Safestore 2.4 - Client Only**

**Safestore Configuration**

101000  
101000  
101010

**Configure Safestore WebServer Port:**

WebServer Port:  [Ideally, leave this as it is] ?

[Advanced Port Configurations \(Including HTTPS\)](#)

**WebConsole Username & Password:**

You will need a username and password to access Safestore WebConsole. Please enter these below, or retain the default settings.

User Name:  [ Default: admin ]

Password:  [ Default: admin ]

Confirm Password:

< Back    Next >    Cancel

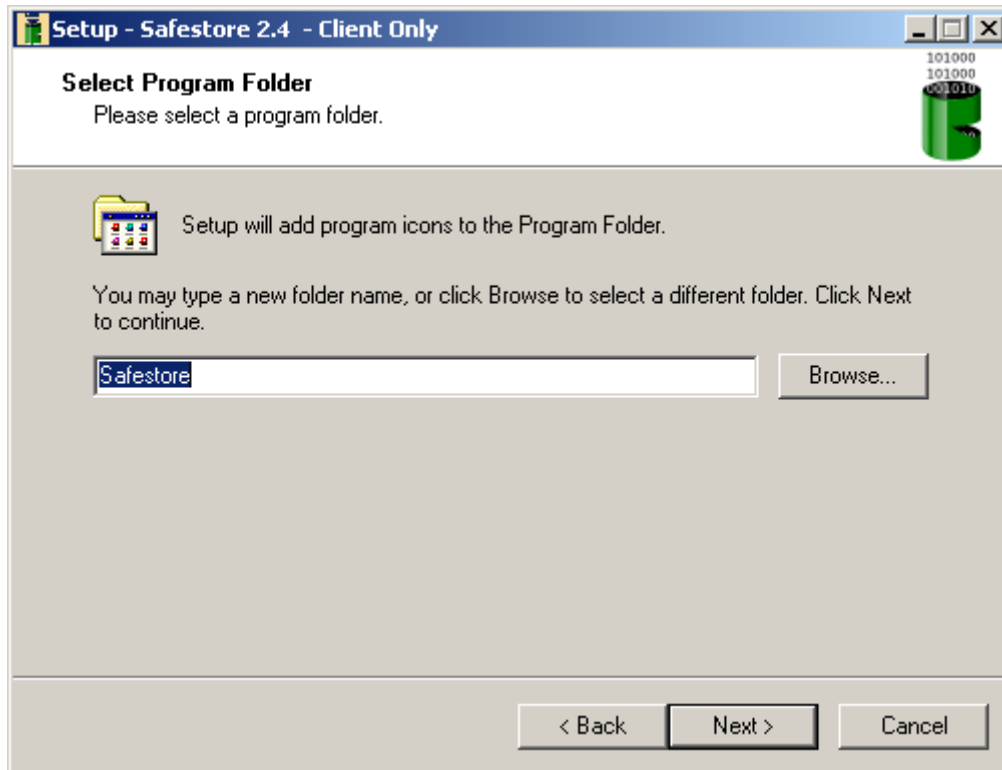
Geben Sie den gewünschten Usernamen und das gewünschte Passwort für den Zugriff auf die Webconsole Ihres Backupclients. Sie verwenden diese Zugangsdaten nach der Installation für den Zugriff auf Ihren Backupclient und die Konfiguration von Backupjobs.

Wenn Sie die Vorgaben akzeptieren ist Ihr Client mit dem Usernamen *admin* und Passwort *admin* erreichbar nach der Installation. Wir empfehlen Ihnen diese Angaben jedoch dringend zu ändern.

Wenn Sie über das Internet auf Ihren Backupclient zu Verwaltungszwecken zugreifen möchten, empfehlen wir Ihnen den Zugriff über HTTPS vorzunehmen, diese Option konfigurieren Sie durch Klicken auf „Advanced Port Configurations (Including HTTPS)“.



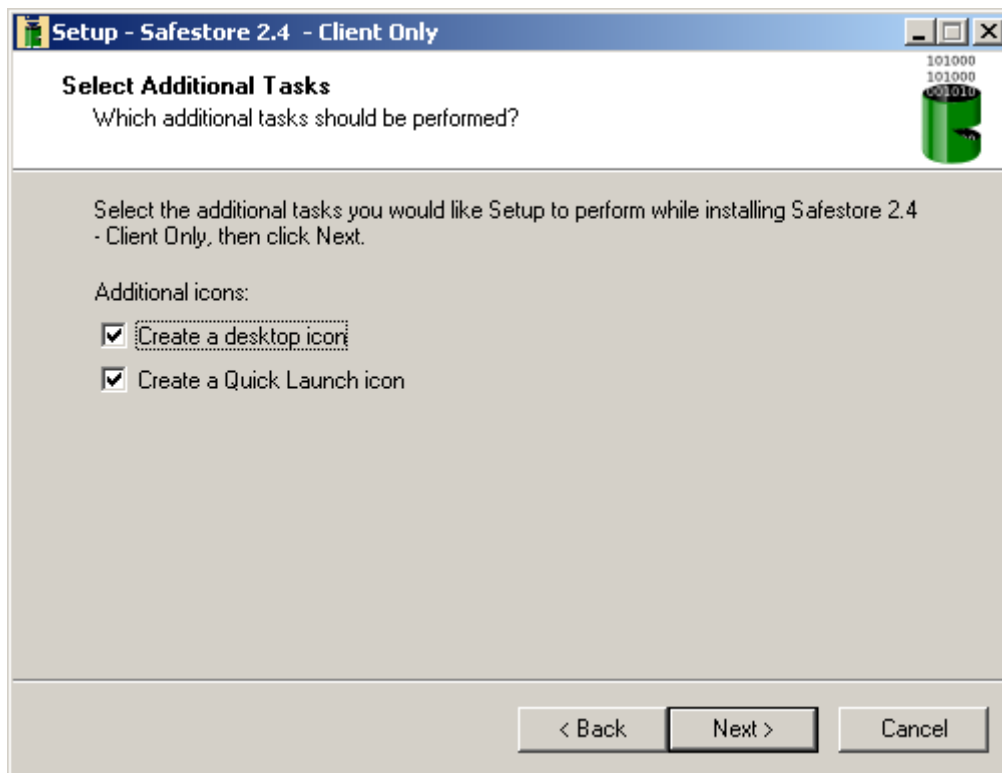
## Wählen der Programmgruppe



Wählen Sie die Programmgruppe unter der die Safestore Programm Symbole abgelegt werden. Wenn Sie unsicher sind, akzeptieren Sie die Vorgabe.



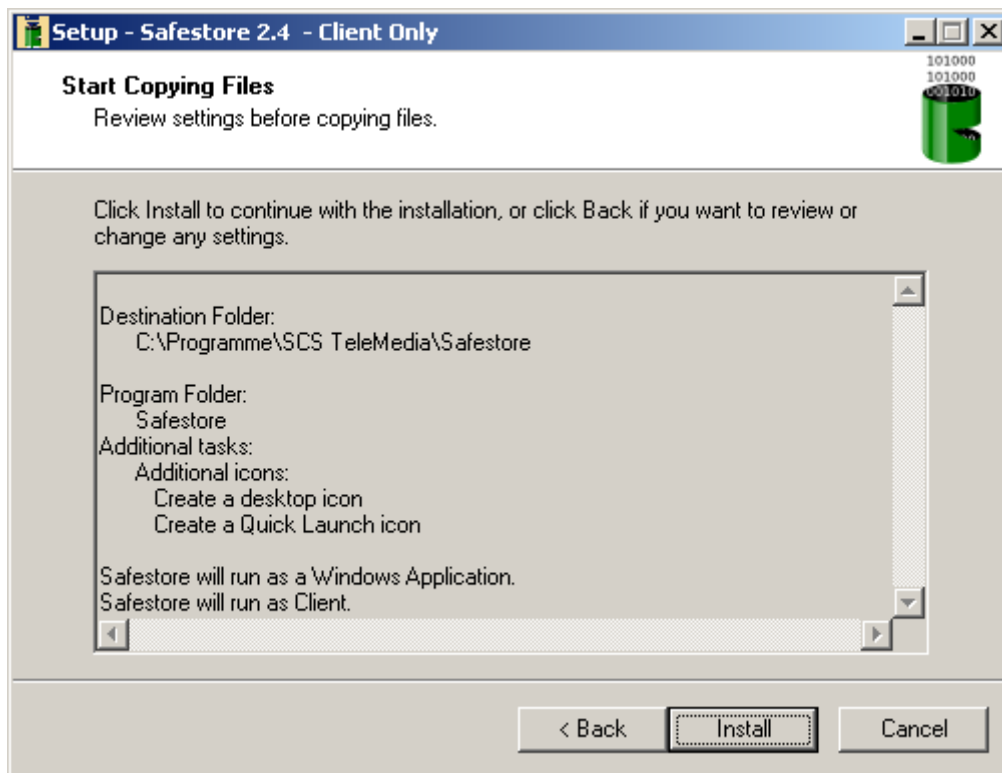
## Anlegen von Startsymbolen auf Desktop und in Startleiste



Wählen Sie ob auf Desktop und/oder Startleiste Symbole zum Start von Safestore angelegt werden sollen. Wenn Sie unsicher sind akzeptieren Sie die Vorgabe.



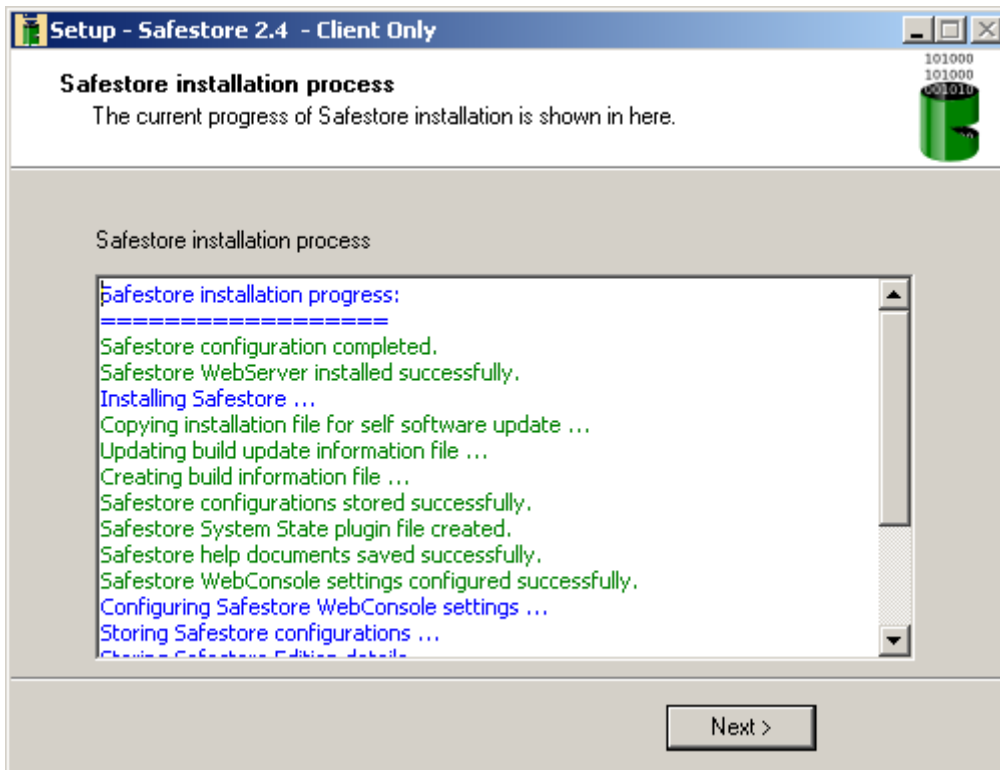
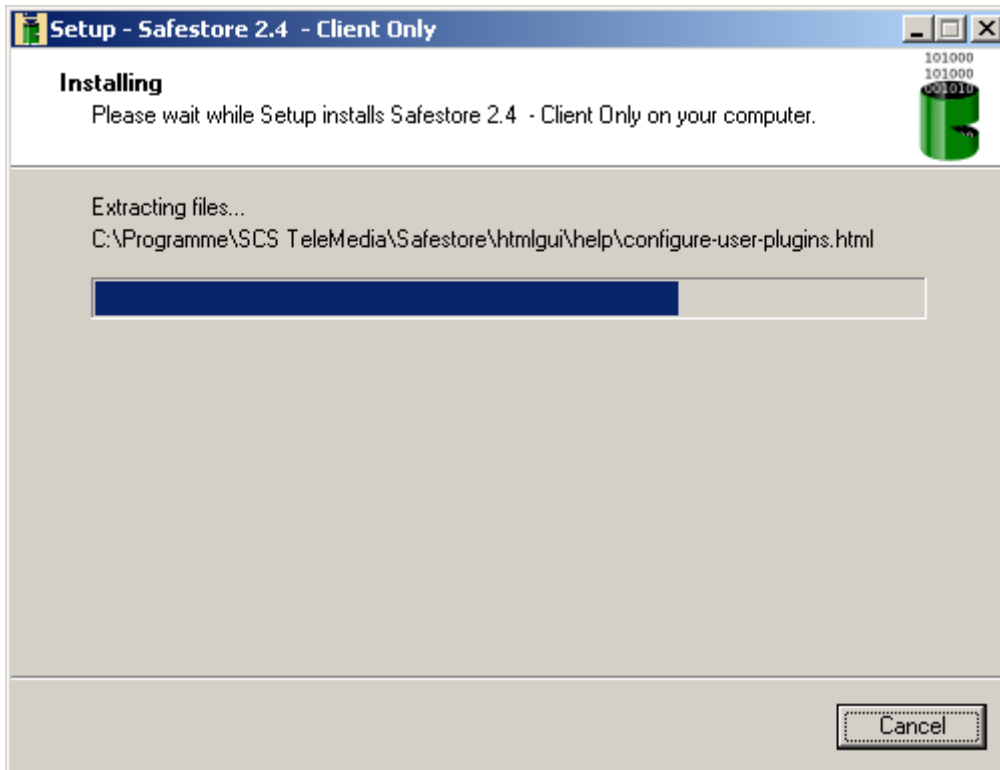
## Zusammenfassung der Installation



Kontrollieren Sie die gemachten Angaben auf Korrektheit und wählen Sie „Install“ um weiterzufahren.

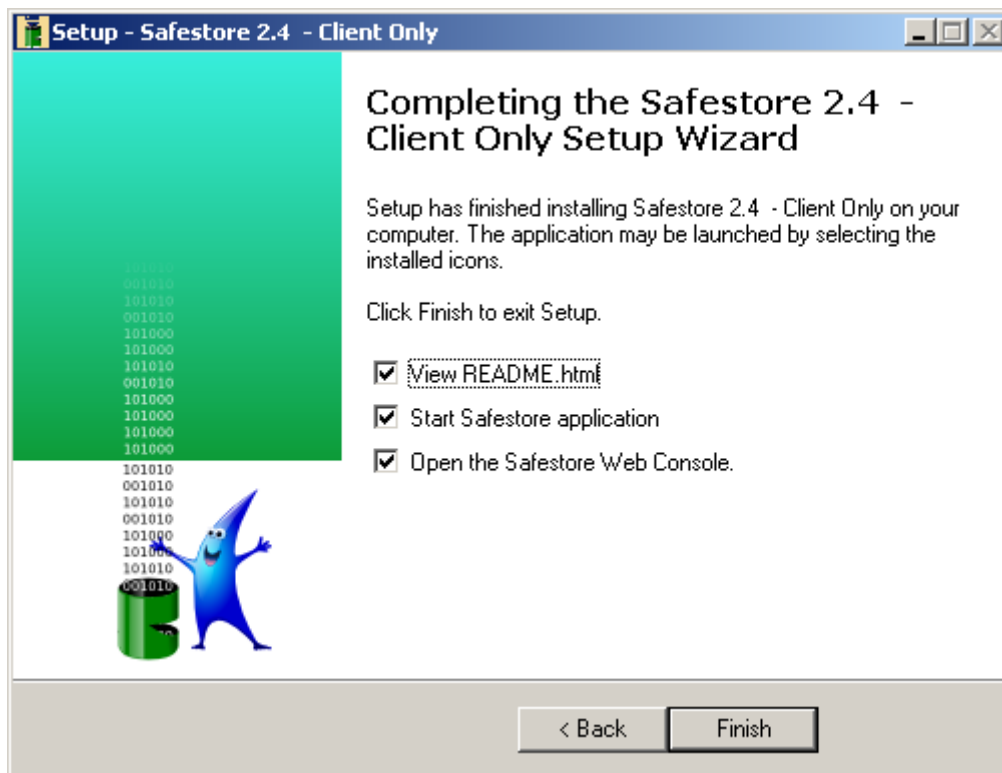


## Ausführen der Installation





## Abschließen der Installation



Klicken Sie „Finish“ um die Installation abzuschließen.

Sie können weiterfahren zur „Konfiguration des Safestore Clients“.



## Installation Linux Client

### Installation

Laden Sie den Linux Client für Ihre Distribution von der URL die Sie mit dieser Installationsanleitung erhalten haben herunter.

### Systemvoraussetzungen Linux Client

Bitte beachten Sie, dass die Laufzeit Bibliothek libstdc++.so.5 auf Ihrem Linux-System installiert sein muss. Unter z.B. Debian o. Ubuntu installieren Sie diese Bibliothek mit dem Befehl:

```
sudo apt-get install libstdc++5
```

### Starten der Installation

Die Installation des Backupclients sollte vom root-User Ihres Linuxsystems durchgeführt werden.

Öffnen Sie ein Terminal/eine Konsole und wechseln Sie zum User root oder verwenden Sie alternativ in den folgenden Beispielen den Befehl „sudo“:

```
su -
```

Wechseln Sie in das Verzeichnis in das Sie den Linux Client heruntergeladen haben und entpacken Sie das Zip-Archiv mit folgendem Befehl (in diesem Beispiel wird die Datei für ein Debian basiertes System entpackt):

```
unzip safestore_2_4_SP_DBN_Client_Only.zip
```

Rufen Sie nun das entpackte .bin File z.B. wie folgt auf:

```
./safestore_2_4_SP_DBN_Client_Only.bin
```

Das Installationsprogramm startet nun und fragt Sie nach dem Installationstyp. Wählen Sie

1. wenn Sie systemweit Dateien, Datenbanken oder Dateien anderer User sichern möchten.
2. Wenn Sie Safestore nur als Backupapplikation installieren möchten und ausschliesslich Dateien sichern möchten.

Wenn Sie unsicher sind wählen Sie unbedingt 1.

Geben Sie nun ein Passwort für den User safestore an, wenn Sie 1 gewählt haben. Bitte beachten Sie, dass das Passwort sicher genug ist, der safestore User erhält die gleichen Rechte wie Ihr root User:





```
root@m9-office: /tmp
root@m9-office:/tmp# ./safestore_2_4_SP_DBN_Client_Only.bin

-----
Checking for User Privileges...
The installing user has root privileges.
-----

*****
Welcome to the installation setup of SCS TeleMedia AG Safestore 2.4 Service Provider Edition
*****

*****
Choose SCS TeleMedia AG Safestore 2.4 Service Provider Edition installation type
*****

You can perform two types of installations :

1 - Install SCS TeleMedia AG Safestore 2.4 Service Provider Edition by creating a new safestore user account with root privileges.

    Select this installation type if you would like to configure backup
    of other user files, system files, mysql database files etc. in the system.
    Note that Safestore will be installed as a daemon process and will
    automatically start when the system boots up.
    You would need to login as root to install SCS TeleMedia AG Safestore 2.4 Service Provider Edition
    for this type of installation. This type of installation will create
    "safestore" user with root privileges and install the
    SCS TeleMedia AG Safestore 2.4 Service Provider Edition in "/home/safestore" directory.

2 - Install SCS TeleMedia AG Safestore 2.4 Service Provider Edition in the current user.

    Select this installation type if you would like to install SCS TeleMedia AG Safestore 2.4 Service P
    rovider Edition
    in the current user directory with current user privileges. You will be asked to specify
    the directory in which SCS TeleMedia AG Safestore 2.4 Service Provider Edition should be installed
    later during the installation.
    Note that Safestore will be installed in the current user directory and has to be
    manually started everytime the machine is rebooted.

*****

Please enter your option [1 or 2] 1
*****
Creating safestore user ...

Enter Password for the safestore user
Enter new UNIX password:
Retype new UNIX password: █
```



## Annehmen der Lizenzbedingungen

Sie werden nun gebeten die Lizenzbedingungen mit „y“ zu akzeptieren und den Installationspfad für Safestore zu bestätigen:

```
root@m9-office: /tmp
effective if it is in writing and signed by both parties hereto. If any part of this
Agreement is found invalid or unenforceable, the remainder shall be interpreted
so as to reasonable effect the intention of the parties. You shall not export the
Licensed Software or your application containing the Licensed Software except
in compliance with United States export regulations and applicable laws and
regulations.

-----

This software is a collective work consisting of the following Open Source components:
Apache software, PHP and librsync each licensed under a separate Open Source License.
vembu Technologies is not affiliated with nor endorsed by any of the above providers.

1.) Apache Version 2.0.63 developed by The Apache Software Foundation (http://www.apache.org/).
   For license details please see the file at <STOREGRID_HOME_DIR>/apache/LICENSE.txt
2.) PHP Version 5.2.6 developed by The PHP Group (http://www.php.net).
   For license details please see the file at <STOREGRID_HOME_DIR>/php/LICENSE.txt
3.) GD 2.0.33 software used "AS IS" available at <STOREGRID_HOME_DIR>/gd/COPYING
4.) librsync version 0.9.7. For license details please see the file at
   <STOREGRID_HOME_DIR>/lib/COPYING.txt
5.) This product includes openssl version 0.9.8a developed by OpenSSL Project.
   For license details, please see the file at <STOREGRID_HOME_DIR>/lib/openssl/LICENSE.
6.) This product includes zlib version 1.2.1 freely available
   from http://www.zlib.org or http://www.gzip.org/zlib/.
7.) curl 7.16.0(http://curl.haxx.se/) used "AS IS". For license details please see the file at
   <STOREGRID_HOME_DIR>/lib/libcurl/COPYING.

-----
Do you agree to the above license terms? [y / n]  y

/home/safestore directory does not exists. Create it now?
Please type yes(y) or no(n) [y / n]  y

/home/safestore directory has been created

Installation directory is readable, writable and executable. Proceeding with Installation...

Please wait - SCS TeleMedia AG Safestore 2.4 Service Provider Edition is being installed!
```



## Konfigurieren von Safestore ID und Kunden Name

Pflegen Sie hier **exakt** die Angaben ein, die Sie von SCS TeleMedia AG mit der Software erhalten haben.

**WICHTIG:** Werden hier nicht die korrekten Angaben verwendet, kann sich die Software nicht am Backupserver anmelden.

```
root@m9-office: /tmp
Installation directory is readable, writable and executable. Proceeding with Installation...
Please wait - SCS TeleMedia AG Safestore 2.4 Service Provider Edition is being installed!
*****
Safestore ID is the unique name with which your Safestore installation is
identified. By default, it takes your machine name as the Safestore ID. But we
recommend giving your email id as the Safestore ID since your email ID is globally unique.
*****
Do you want to identify your machine name other than hostname "m9-office" [y/n]
y
Enter Safestore ID for SCS TeleMedia AG Safestore 2.4 Service Provider Edition
heinim02
*****
The 'Customer Name' specified here will decide under which Customer this
client's backup should be present in the Backup Server. By default,
the Customer name will be 'Trial Customer'.
*****
Do you want to identify your 'Customer Name' other than 'Trial Customer' [y/n]
y
Enter the 'Customer Name' for this Safestore client under which this client's backup should be present.
Heinimann Beispiel AG
```



## Konfigurieren der Webconsole

Wählen Sie einen User und Passwort für den Zugriff auf die Webconsole des Safestore Clients und bestätigen Sie die vorgegebenen Port-Einstellungen wenn Sie keine triftigen Gründe haben, dies zu ändern:

```
root@m9-office: /tmp
Enter Username and password for SCS TeleMedia AG Safestore 2.4 Service Provider Edition Web Console.
This is required while starting the SCS TeleMedia AG Safestore 2.4 Service Provider Edition Web Console.

Enter Username : admin

Enter Password :

Re-type Password :

SCS TeleMedia AG Safestore 2.4 Service Provider Edition Web Console user created.

*****

*****

Backup Server Port is used by Safestore to connect the server, UI Communication Port
is used for communication between Safestore Web console and Safestore Application.
You can configure these ports manually.
By default the value of
  1. Backup Server Port is 32004
  2. UI Communication Port is 32005.
*****

Do you want to change these ports from default value [y/n]
n
```



## Ausführen und Abschließen der Installation

Das Installationsprogramm führt nun die Installation mit Ihren Angaben aus und schliesst diese ab, Sie können weiterfahren zur „Konfiguration des Safestore Clients“.

```
root@m9-office: /tmp
*****
Do you want to change these ports from default value [y/n]
n
Started installing precompiled binaries for the apache, gd and php ...
Started unzipping sgchroot.zip to '/home/safestore/telemedia/safestore' directory ...
Finished unzipping sgchroot.zip to '/home/safestore/telemedia/safestore' directory
*****Creating chroot setup*****
Copying files for creating chroot setup...
Finished copying files for creating chroot setup
*****Finished creating chroot setup*****
Finished installing precompiled binaries for the apache, gd and php
*****
SCS TeleMedia AG Safestore 2.4 Service Provider Edition has been successfully installed!
*****
Installation Details:
*****
Installation Directory          : /home/safestore
Apache Port                     : 6060
Script to start SCS TeleMedia AG Safestore 2.4 Service Provider Edition : /home/safestore/telemedia/safestore/startsafestore.sh
Script to stop SCS TeleMedia AG Safestore 2.4 Service Provider Edition : /home/safestore/telemedia/safestore/stop safestore.sh
SCS TeleMedia AG Safestore 2.4 Service Provider Edition Web Console URL : https://m9-office:6061
*****
Checking C++ Run time library...
*****
--present
Adding system startup for /etc/init.d/safestore ...
/etc/rc0.d/K99safestore -> ../init.d/safestore
/etc/rc1.d/K99safestore -> ../init.d/safestore
/etc/rc6.d/K99safestore -> ../init.d/safestore
/etc/rc2.d/S98safestore -> ../init.d/safestore
/etc/rc3.d/S98safestore -> ../init.d/safestore
/etc/rc4.d/S98safestore -> ../init.d/safestore
/etc/rc5.d/S98safestore -> ../init.d/safestore
Safestore installed as daemon process in /etc/init.d/safestore
Do you want to start SCS TeleMedia AG Safestore 2.4 Service Provider Edition as daemon process now ? Please type Yes(y) or No(n): [ y / n ] y
Starting safestore!
```



## Installation OS-X Client

### Installation

---

Der OS-X Client wird in den nächsten Tagen zur Verfügung stehen, die entsprechende Anleitung wird dann aktualisiert.



## Konfiguration des Safestore Clients

### Start des Browsers

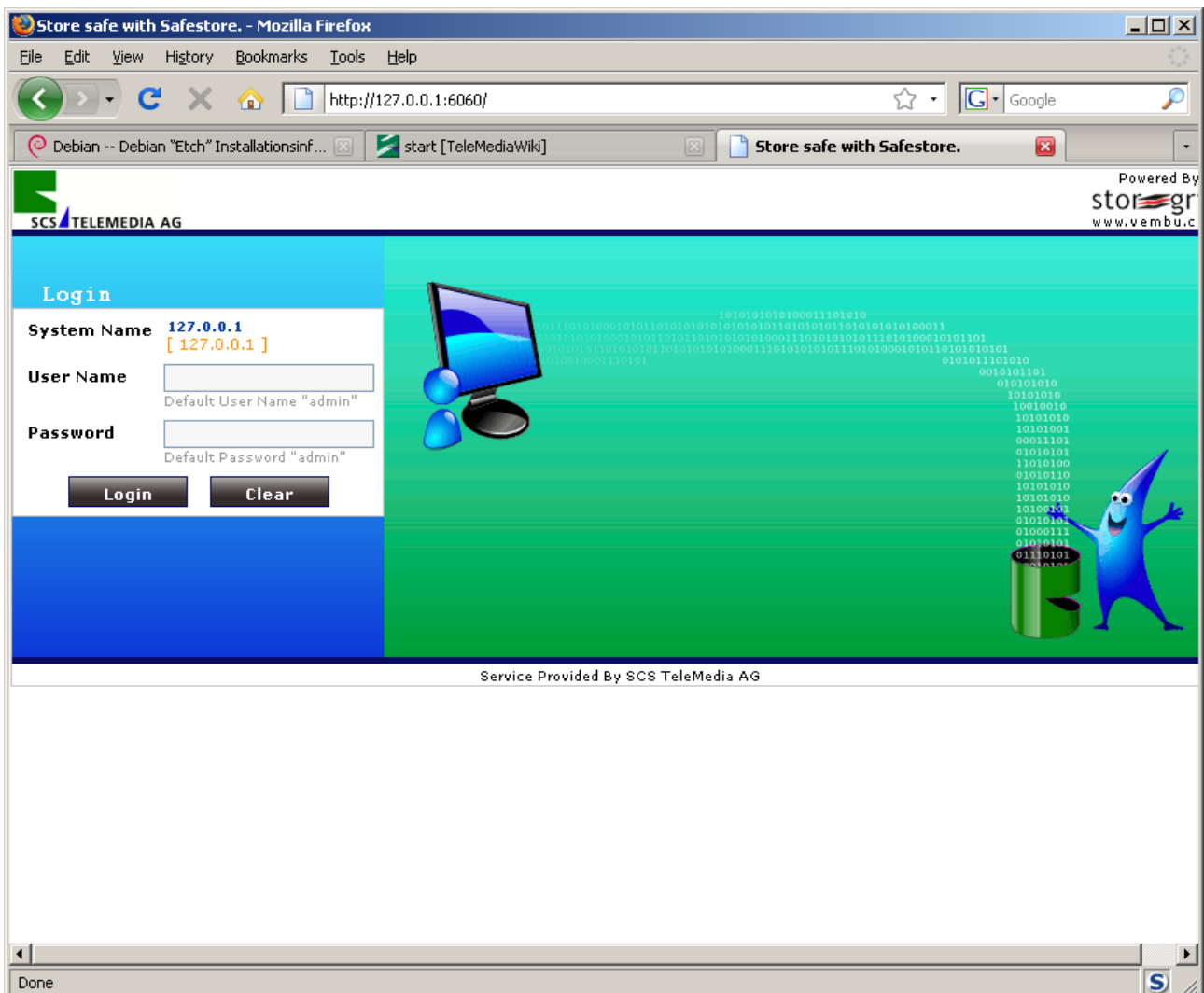
Nach der erfolgten Installation wird automatisch versucht Ihren Browser zu starten und die Webconsole des Safestore Clients zu erreichen.

Unter Umständen scheitert dies, starten Sie in diesem Fall Ihren Browser und öffnen Sie die URL

**http://127.0.0.1**

### Erste Anmeldung an der Webconsole

Es sollte nun eine Seite wie die folgend abgebildete erscheinen:



Melden Sie sich nun mit den vorher eingegeben User / Passwort Angaben der Installation am Safestore Client an.



## Zeitzone konfigurieren

Wählen Sie abhängig von Ihrem Standort die Zeitzone und klicken Sie auf „Save“:

Store safe with Safestore. - Mozilla Firefox

File Edit View History Bookmarks Tools Help

http://127.0.0.1:6060/peer/timezonesettings.sgp?tab=1

Debian -- Debian "Etch" Installationsinf... start [TeleMediaWiki] Store safe with Safestore.

SCS TELEMEDIA AG Powered By stor<sub>grid</sub> www.vembu.com

**About this page**

In this page you can configure time zone of this machine that Safestore will use to display the date and time in the web console. The time zone has to be explicitly set by the user through this page. Safestore may not be able to automatically detect the time zone of this machine.

If you use the 'Switch Peer' feature to access the web console of a different machine from this machine, then the date and time will still be shown as per the time zone settings on this machine.

You can change the time zone settings later on, if needed, from the "Time Zone Settings" link at the top of the Safestore web console.

**Select the Time Zone settings for this machine**

Time Zone : (GMT+01:00) Europe/Zurich

**Fri 06 Mar 2009 14:16:03**

Save

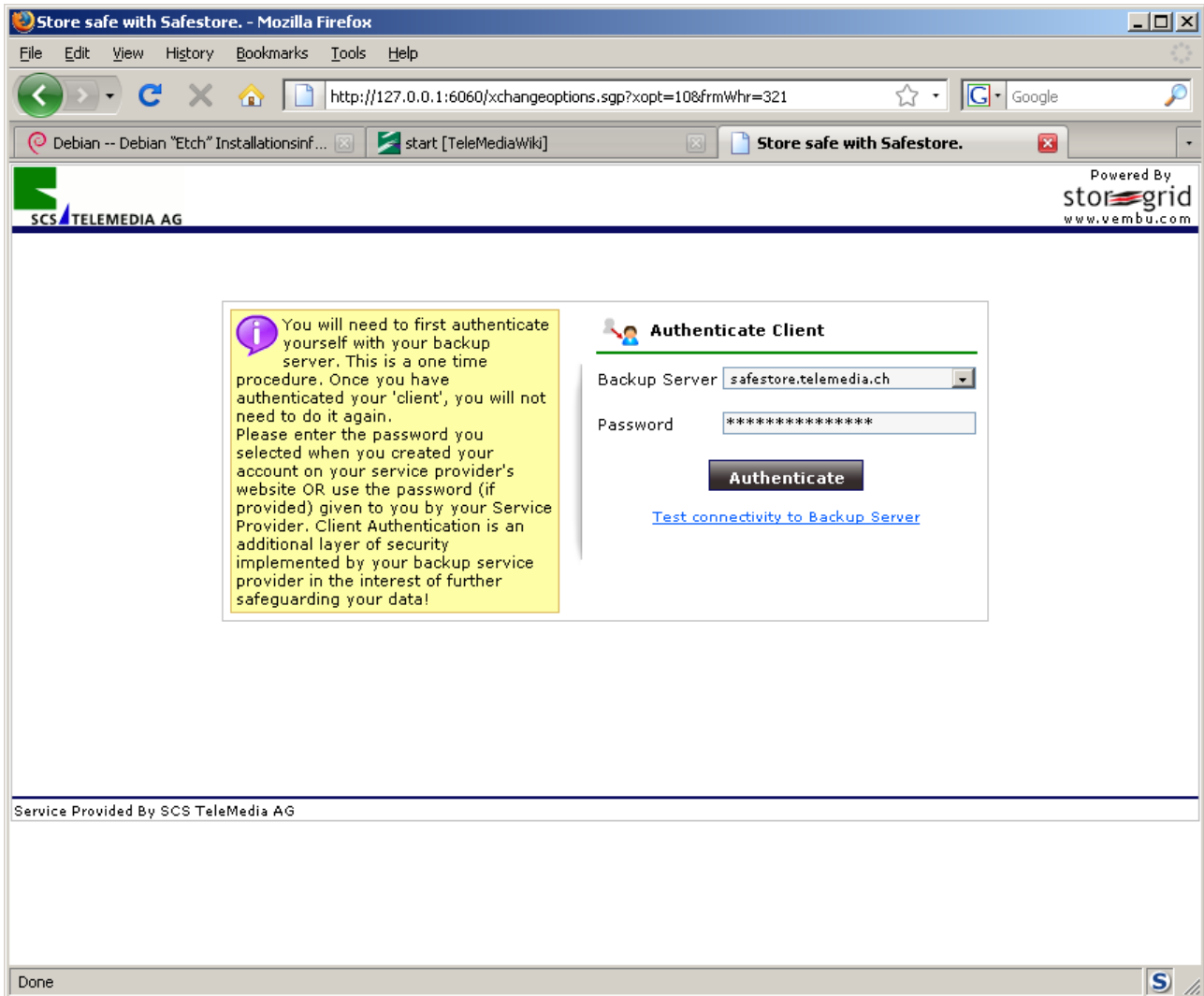
Done





## Wählen des Backupservers und Eingabe des Authentisierungs Passworts

Wählen Sie nun den Backupserver „safestore.telemedia.ch“ und geben Sie das von SCS TeleMedia AG erhaltene Authentisierungspasswort exakt ein.



**Wichtig:** Wenn das Passwort nicht richtig eingegeben wurde, kann der Client sich nicht am Backupserver anmelden.

Sie können nun weiterfahren mit der Konfiguration von Backup Jobs.



## Konfiguration Backups

### Konfiguration von Backup Jobs

---

Um Ihren ersten Backupjob zu konfigurieren, gehen Sie wie folgt vor:



Powered By  
**stor<sub>grid</sub>**  
www.vembu.com

Operating as **Client Only** Safestore ID : **heinim02** | Logged in as **admin**

Backup | Restore | Reports | Events | Administration | Help | Time Zone Settings | Page Help | About Us | Logout

### Create a new Backup Schedule

**Step 1** Schedule Name

Enter Backup Schedule Name

**Step 2** Select files and folders to Backup

m9-office

- /
- bin
- boot
- cdrom
- dev
- etc
- home
- initrd
- lib
- lost+found
- media
- mnt

Files/Folders Filter

\* SCS TeleMedia AG Safestore installation path will be skipped for backup.

**Step 3** Set Basic Configuration

Backup Type  
 Same Machine  
 Remote Server

Select Backup Server(s)  
safestore.telemedia.ch

[Test connectivity to Backup Server](#)

Press **Ctrl** key for multiple selection.

Set CPU Utilization: High-[Default]

Set Compression: Enable-[Default]

Intelli-Delta Backup: Enable-[Default]

**Step 4** Set Password Protection

Password Protect this backup: Enabled

Encryption Key Size: 256 bit

Type Password [6 - 32 Chars]: \*\*\*\*\*

Confirm Password: \*\*\*\*\*

**Notes:** Don't lose this password. You will not be able to restore your data without this.

**Step 5** Scheduling [Decide when to Backup]

Continuous

Run Every Few Hours

Run Daily

Run Daily at: 02 : 00 AM

Run Weekly

Run Once Only

**Daily Backup** - The selected files and folders will be backed up daily at the time specified below. If you think you may not be connected everyday at this time, click on Advanced Options and check 'Run this backup each time Safestore restarts' for even more protection.

Pre & Post Backup Commands | Retention Policies | Advanced Options

Save Backup | Cancel | Clear

Service Provided By SCS TeleMedia AG

### Step 1

Geben Sie dem Backup Job einen beschreibenden Namen

### Step 2

Wählen Sie die Ornder und Dateien die Sie in Ihrer Sicherung einschliessen möchten.

### Step 3

Wählen Sie den entsprechenden Backupserver auf welchen Sie sichern möchten:  
safestore.telemedia.ch .

### Step 4

Wählen Sie ein Passwort für Ihr Backup.

**Wichtig:** Ohne dieses Passwort können Sie Ihr Backup nicht mehr herstellen, Ihre Daten sind in diesem Fall unwiderruflich verloren!

### Step 5

Entscheiden Sie in welchem Wiederholungsrythmus das Backup laufen soll. In unserem Beispiel oben jeden Tag um 2 Uhr nachts.

Sie können nun den Backupjob sichern und ausführen lassen oder vorher noch die erweiterten Einstellungen bearbeiten.



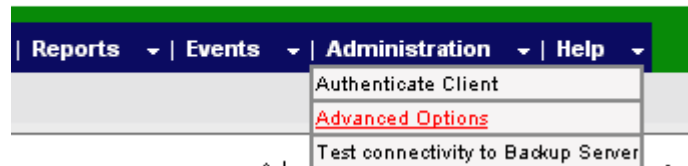
## Erweiterte Einstellungen

### Email Reports

Wenn Sie Email Reports über Sicherungsvorgänge wünschen, müssen Sie dazu zuerst die Safestore Email-Dienste konfigurieren.

Gehen Sie dazu wie folgt vor:

Wählen Sie im Menu "Administration" den Punkt "Advanced Options":



Stellen Sie sicher, dass "Enable Email Settings" angekreuzt ist.

Geben Sie den ausgehenden SMTP-Server Ihres Providers ein und ändern Sie ggf. die Sender-Adressen für einige oder alle Reports:

The screenshot shows the 'Email Settings' configuration page. The breadcrumb trail is 'Administration > Advanced Options > Email Settings'. On the left is a sidebar with various settings categories. The main content area includes an 'About this feature' section, a checked 'Enable Email Settings' checkbox, and 'SMTP Server Settings' with input fields for 'Outgoing (SMTP) Server' (smtp.my-provider.net) and 'Sender Email Id' (safestore@telemedia.ch). Below are sections for 'Email all reports' and 'Email the following client reports', each with checkboxes and input fields for 'Success' and 'Failure' recipients. A 'Note' at the bottom explains how to separate multiple addresses with commas. 'Save' and 'Clear' buttons are at the bottom.

Service Provided By SCS TeleMedia AG



## Beschränkung der Bandbreite für Backups

Wenn Sie zu gewissen Tageszeiten die nutzbare Bandbreite Ihres Internetanschlusses einschränken möchten, um keine Einbußen beim normalen Arbeiten mit dem Internet während der Datenübertragung zu haben, können Sie dies unter "Administration", "Advanced Options", "Client Side Bandwidth Throttling" tun.

Wenn Sie z.B. einen ADSL Anschluss mit 5000 Kbit/s Downstream und 500 Kbit/s Upstream können Sie die nutzbare Bandbreite für das Backup während den Arbeitszeiten auf 300 Kbit/s beschränken:

Administration > Advanced Options > Client Side Bandwidth Throttling

**About this feature**

Bandwidth Throttling lets you limit the maximum bandwidth that a backup schedule could use. If Bandwidth Throttling is configured only in the client, then it will be done as per the client's settings. If Bandwidth Throttling is configured only in the backup server, then it will be done as per the backup server's settings. If both client and server are configured, then Bandwidth Throttling will be done based on the backup server's settings.

**Client Side Bandwidth Throttling**

**Enable Bandwidth Throttling**

Throttle bandwidth always

Throttle bandwidth from 09 : 00 AM to 05 : 00 PM

Throttle each backup to maximum of 300 Kbps

Save

Service Provided By SCS TeleMedia AG

Je nach sonstiger Last empfiehlt es sich den Wert für das Throttling auf ca. 50-70% der Gesamtkapazität einzustellen.



## Problembehebungen

### Probleme Installation

---

Sollte die Installation aus irgendeinem Grund scheitern oder Sie sich vertippt haben, gehen Sie wie folgt vor:

- Starten Sie das Deinstallationsprogramm von Safestore und deinstallieren Sie Safestore vollständig
- Reinstallieren Sie Safestore gemäss der Installationsanleitung

Sollten Sie Probleme haben die Installation durchzuführen melden Sie sich bitte bei [support@telemedia.ch](mailto:support@telemedia.ch) – wir unterstützen Sie gerne.



## Probleme Konfiguration

---

Sollten Fragen bei der Konfiguration Ihres Jobs auftreten, wenden Sie sich bitte an [support@telemedia.ch](mailto:support@telemedia.ch), wir helfen Ihnen gerne weiter.